

Dell™ Inspiron™ 1318 Manuale di servizio

[Operazioni preliminari](#)

[Disco rigido](#)

[Coperchio del modulo](#)

[Modulo di memoria](#)

[Dissipatore di calore del processore](#)

[Processore](#)

[Batteria pulsante](#)

[Scheda WLAN](#)

[Coperchio dei comandi centrali](#)

[Tastiera](#)

[Scheda di alimentazione](#)

[Scheda interna con tecnologia senza fili Bluetooth®](#)

[Schermo](#)

[Videocamera \(opzionale\)](#)

[Palm rest](#)

[Unità ottica](#)

[Lettore di schede ExpressCard](#)

[Altoparlante](#)

[Scheda di sistema](#)

[Gruppo dell'interruttore per la rete senza fili](#)




[Scheda del caricabatteria](#)

[Gruppo dispositivo di chiusura della batteria](#)

[Aggiornamento del BIOS](#)

Modello PP25L

N.B., Avvisi e Attenzione

-  **N.B.** un N.B. indica informazioni importanti che contribuiscono a migliorare l'utilizzo del computer.
 -  **AVVISO:** un AVVISO indica un danno potenziale all'hardware o perdita di dati e spiega come evitare il problema.
 -  **ATTENZIONE:** un messaggio di ATTENZIONE indica un rischio di danni materiali, lesioni personali o morte.
-

Le informazioni contenute in questo documento sono soggette a modifica senza preavviso.
© 2008 Dell Inc. Tutti i diritti riservati.

È severamente vietata la riproduzione, con qualsiasi strumento, senza l'autorizzazione scritta di Dell Inc.

Marchi commerciali utilizzati in questo testo: *Dell*, il logo *DELL* e *Inspiron* sono marchi di Dell Inc.; *Bluetooth* è un marchio registrato di proprietà di Bluetooth SIG, Inc. ed è utilizzato per concessione da Dell; *Microsoft*, *Windows*, *Windows Vista* e *il pulsante Start di Windows Vista* sono marchi o marchi registrati di Microsoft Corporation negli Stati Uniti e/o in altri Paesi.

Altri marchi e nomi commerciali possono essere utilizzati in questo documento sia in riferimento alle aziende che rivendicano il marchio e i nomi che ai prodotti stessi. Dell Inc. nega qualsiasi partecipazione di proprietà relativa a marchi e nomi commerciali diversi da quelli di sua proprietà.

Luglio 2008 Rev. A00

[Torna alla pagina Sommario](#)

Coperchio del modulo

Dell™ Inspiron™ 1318 Manuale di servizio

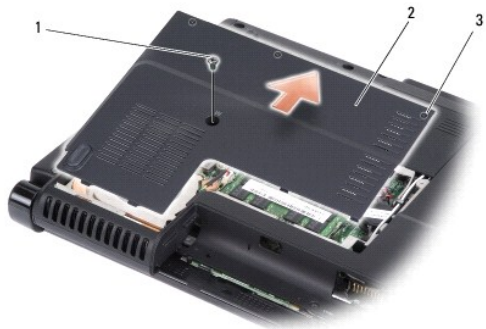
- [Rimozione del coperchio del modulo](#)
- [Rimontaggio del coperchio del modulo](#)

⚠ ATTENZIONE: prima di eseguire le procedure descritte in questa sezione, seguire le istruzioni di sicurezza spedite assieme al computer.

⚡ AVVISO: per evitare eventuali scariche elettrostatiche, scaricare a terra l'elettricità statica del corpo utilizzando una fascetta da polso per la messa a terra o toccando a intervalli regolari una superficie metallica non verniciata (quale un connettore sul retro del computer).

Rimozione del coperchio del modulo

1. Seguire le procedure descritte in [Operazioni preliminari](#).
2. Rimuovere la vite M2,5 x 5 mm e allentare le tre viti di fissaggio sul coperchio etichettate "M".
3. Con un cacciavite a lama piatta, estrarre con attenzione il coperchio del modulo.



1	vite M2,5 x 5 mm	2	coperchio del modulo
3	viti di fissaggio (3)		

4. Sollevare il coperchio del modulo dal computer.

Rimontaggio del coperchio del modulo

1. Rimontare il coperchio del modulo e serrare le tre viti di fissaggio.
2. Rimontare la vite M2,5 x 5 mm.
3. Fare scivolare la batteria nell'alloggiamento fino a quando non scatta in posizione.

[Torna alla pagina Sommario](#)

[Torna alla pagina Sommario](#)

Gruppo dispositivo di chiusura della batteria

Dell™ Inspiron™ 1318 Manuale di servizio

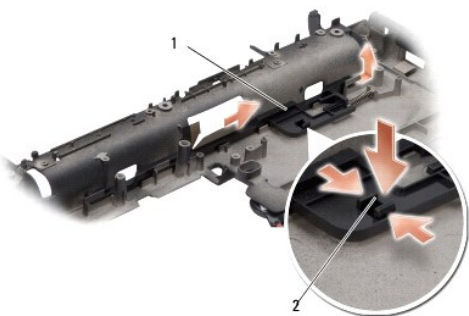
- [Rimozione del gruppo dispositivo di chiusura della batteria](#)
- [Rimontaggio del gruppo dispositivo di chiusura della batteria](#)

⚠ ATTENZIONE: prima di eseguire le procedure seguenti, leggere le istruzioni di sicurezza fornite con il computer.

➡ AVVISO: per evitare eventuali scariche elettrostatiche, scaricare a terra l'elettricità statica del corpo utilizzando una fascetta da polso per la messa a terra o toccando a intervalli regolari un connettore sul pannello posteriore del computer.

Rimozione del gruppo dispositivo di chiusura della batteria

1. Rimuovere la scheda di sistema (consultare [Scheda di sistema](#)).
 2. Rimuovere la scheda del caricabatteria (consultare [Scheda del caricabatteria](#)).
- ⚠ AVVISO:** prima di rimuovere il pulsante di sblocco della batteria, osservarne l'orientamento per assicurare la corretta installazione quando il pulsante viene rimontato.
3. Premere il morsetto di plastica con il dispositivo di chiusura.
 4. Fare scorrere verso destra il gruppo dispositivo di chiusura della batteria per rimuoverlo.



1	dispositivo di chiusura	2	morsetto di plastica
---	-------------------------	---	----------------------

Rimontaggio del gruppo dispositivo di chiusura della batteria

⚠ AVVISO: accertarsi che il gruppo dispositivo di chiusura della batteria sia orientato correttamente. Quando si installa il gruppo, la dentellatura del pulsante deve essere rivolta verso l'alto.

1. Rimontare la molla e fare scorrere il gruppo dispositivo di chiusura della batteria al suo posto.
2. Rimontare il pulsante di chiusura.
3. Rimontare la scheda del caricabatteria (consultare [Scheda del caricabatteria](#)).
4. Rimontare la scheda di sistema (vedere [Scheda di sistema](#)).
5. Fare scivolare la batteria nell'alloggiamento fino a quando non scatta in posizione.

[Torna alla pagina Sommario](#)

[Torna alla pagina Sommario](#)

Operazioni preliminari

Dell™ Inspiron™ 1318 Manuale di servizio

- [Strumenti consigliati](#)
- [Spegnimento del computer](#)
- [Prima di intervenire sui componenti interni del computer](#)

Questa sezione fornisce procedure per la rimozione e l'installazione dei componenti nel computer. Salvo altresì indicato, ogni procedura presume che esistano le seguenti condizioni:

- 1 L'utente ha eseguito la procedura descritta in [Spegnimento del computer](#) e [Prima di intervenire sui componenti interni del computer](#).
- 1 Siano state lette le informazioni sulla sicurezza spedite con il computer.
- 1 Un componente può essere sostituito o, se acquistato separatamente, installato eseguendo la procedura di rimozione in ordine inverso.

Strumenti consigliati

Le procedure in questo documento possono richiedere gli attrezzi seguenti:

- 1 Cacciavite a punta piatta piccolo
- 1 Giravite a croce
- 1 CD del programma per l'aggiornamento del BIOS flash

Spegnimento del computer

➡ **AVVISO:** per evitare di perdere i dati, salvare e chiudere tutti i file aperti e uscire da tutti i programmi aperti prima di spegnere il computer.

1. Salvare e chiudere tutti i file e uscire da tutti i programmi aperti.
2. Fare clic sul pulsante Start di Windows, nell'angolo inferiore di sinistra del desktop, fare clic sulla freccia nell'angolo inferiore di destra del menu Start e fare clic su **Arresta il sistema**.

Al termine della procedura di arresto del sistema operativo, il computer si spegne.

3. Assicurarsi che il computer e le eventuali periferiche collegate siano spenti. Se il computer e i dispositivi collegati non si spengono automaticamente quando si arresta il sistema operativo, premere e tenere premuto il pulsante di alimentazione fino a quando non si spegne.

Prima di intervenire sui componenti interni del computer

Per proteggere il computer da eventuali danni e per la sicurezza personale, attenersi alle indicazioni sulla sicurezza riportate di seguito.

⚠ **ATTENZIONE:** prima di eseguire le procedure descritte in questa sezione, seguire le istruzioni di sicurezza spedite assieme al computer.

➡ **AVVISO:** maneggiare con cura componenti e schede. Non toccare i componenti o i contatti sulle schede. Manipolare una scheda dai bordi o dalla staffa metallica di montaggio. Maneggiare un componente, ad esempio un processore, dai bordi, non dai piedini.

➡ **AVVISO:** solo un tecnico di assistenza qualificato dovrebbe eseguire le riparazioni del computer. Danni dovuti a riparazioni non autorizzate da Dell non sono coperte dalla garanzia.

➡ **AVVISO:** quando si scollega un cavo, tirare il connettore o la linguetta di estrazione, non il cavo stesso. Alcuni cavi dispongono di connettori con linguette di blocco; se si scollega questo tipo di cavo, premere sulle linguette di blocco prima di scollegare il cavo. Nel separare i connettori, mantenerli allineati per evitare di piegare un eventuale piedino. Inoltre, prima di collegare un cavo accertarsi che entrambi i connettori siano allineati e orientati in modo corretto.

➡ **AVVISO:** per evitare di danneggiare il computer, eseguire la seguente procedura prima di cominciare ad intervenire sui componenti interni del computer.

1. Assicurarsi che la superficie di lavoro sia piana e pulita per prevenire eventuali graffi al coperchio del computer.
2. Spegnere il computer (consultare [Spegnimento del computer](#)).

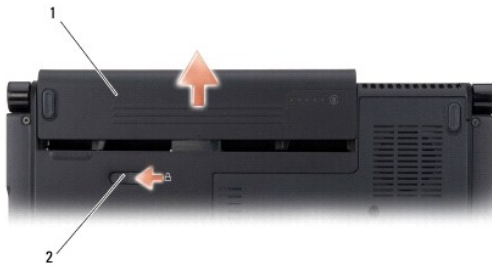
➡ **AVVISO:** per disconnettere un cavo di rete, scollegare prima il cavo dal computer, quindi dallo spinotto di rete a muro.

3. Scollegare tutti i cavi telefonici o di rete dal computer.

4. Scollegare il computer e tutte le periferiche collegate dalle rispettive prese elettriche.
5. Chiudere lo schermo e capovolgere il computer su una superficie di lavoro piana e pulita.

➡ **AVVISO:** per evitare danni alla scheda di sistema, è necessario rimuovere la batteria principale prima di effettuare la manutenzione del computer.

6. Rimuovere la batteria principale:
 - a. Fare scorrere la chiusura a scatto dell'alloggiamento della batteria situato sul fondo del computer.
 - b. Rimuovere la batteria dall'alloggiamento della batteria.



1	batteria	2	chiusura a scatto dell'alloggiamento della batteria
---	----------	---	---

7. Premere il pulsante di alimentazione per mettere a terra la scheda di sistema.

[Torna alla pagina Sommario](#)

[Torna alla pagina Sommario](#)

Aggiornamento del BIOS


Dell™ Inspiron™ 1318 Manuale di servizio

- [Aggiornamento del BIOS da un CD](#)
- [Ripristino del BIOS dal disco rigido](#)

Se con una nuova scheda di sistema viene fornito un CD del programma di aggiornamento del BIOS, ripristinare il BIOS dal CD. Se non si dispone di un CD con un programma di aggiornamento del BIOS, aggiornare il BIOS dal disco rigido.

Aggiornamento del BIOS da un CD

1. Accertarsi che l'adattatore c.a. sia collegato e che la batteria principale sia installata correttamente.

 **N.B.** se si utilizza un CD del programma di aggiornamento del BIOS per ripristinare il BIOS, impostare il sistema affinché si avvii da un CD prima di inserire il CD.

2. Inserire il CD del programma di aggiornamento del BIOS e riavviare il sistema.

Seguire le istruzioni visualizzate. Il computer continua l'avvio e aggiorna il BIOS. Completato l'aggiornamento, il computer si riavvia automaticamente.

3. Premere <F2> durante il POST per accedere al programma di configurazione del sistema.
 4. Premere <Alt> <F> per ripristinare l'impostazione predefinita del computer.
 5. Premere <Esc>, selezionare **Save changes and reboot** (Salvare le modifiche e uscire) e premere per salvare le modifiche alla configurazione.
 6. Estrarre il CD del programma di aggiornamento del BIOS dall'unità e riavviare il computer.
-

Ripristino del BIOS dal disco rigido

1. Accertarsi che l'adattatore c.a. sia collegato, che la batteria principale sia installata correttamente e che sia collegato un cavo di rete.
 2. Accendere il computer.
 3. Sul sito support.dell.com, individuare il più recente file di aggiornamento del BIOS per il computer in uso.
 4. Fare clic su **Download Now** (Scarica ora) per scaricare il file.
 5. Se viene visualizzata la finestra **Export Compliance Disclaimer** (Dichiarazione di non responsabilità relativa alla conformità delle esportazioni), fare clic su **Yes, I Accept this Agreement** (Sì, accetto il contratto).
Viene visualizzata la finestra **File Download** (Download file).
 6. Fare clic su **Save this program to disk** (Salva l'applicazione su disco), quindi fare clic su **OK**.
Viene visualizzata la finestra **Save In** (Salva in).
 7. Fare clic sul pulsante **Freccia giù** per visualizzare il menu **Save In** (Salva in), selezionare **Desktop** e fare clic su **Save** (Salva).
Il file viene scaricato sul desktop.
 8. Fare clic su **Close** (Chiudi) se viene visualizzata la finestra **Download Complete** (Download completato).
L'icona del file appare sul desktop e ha lo stesso titolo del file scaricato per l'aggiornamento del BIOS.
 9. Fare doppio clic sull'icona del file sul desktop e seguire le istruzioni a video.
-

[Torna alla pagina Sommario](#)

[Torna alla pagina Sommario](#)

Scheda interna con tecnologia senza fili Bluetooth®

Dell™ Inspiron™ 1318 Manuale di servizio

- [Rimozione della scheda interna con tecnologia senza fili Bluetooth](#)
- [Rimontaggio della scheda interna con tecnologia senza fili Bluetooth](#)

- ⚠ **ATTENZIONE:** prima di eseguire le procedure descritte in questa sezione, seguire le istruzioni di sicurezza spedite assieme al computer.
- ➡ **AVVISO:** per evitare eventuali scariche elettrostatiche, scaricare a terra l'elettricità statica del corpo utilizzando una fascetta da polso per la messa a terra o toccando a intervalli regolari una superficie metallica non verniciata (quale un connettore sul retro del computer).
- ➡ **AVVISO:** per evitare danni alla scheda di sistema, rimuovere la batteria dall'apposito alloggiamento prima di cominciare a intervenire sui componenti interni del computer.

Se si è ordinata una scheda interna con tecnologia senza fili Bluetooth assieme al computer, questa è già installata.

Rimozione della scheda interna con tecnologia senza fili Bluetooth

1. Seguire le procedure descritte in [Operazioni preliminari](#).
2. Rimuovere il coperchio dei comandi centrali (consultare [Coperchio dei comandi centrali](#)).
3. Rimuovere la tastiera (consultare [Tastiera](#)).
4. Rimuovere il nastro adesivo che fissa la scheda interna con tecnologia senza fili Bluetooth al computer.
- ➡ **AVVISO:** prima di scollegare i cavi, osservare come sono disposti per reinstrarli nella stessa posizione. Un cavo disposto in modo non corretto potrebbe provocare problemi al computer.
5. Fare scorrere e sollevare la scheda dall'alloggiamento della scheda.
6. Scollegare il cavo dal connettore della scheda.



1	nastro adesivo	2	cavo
3	scheda interna con tecnologia senza fili Bluetooth		

Rimontaggio della scheda interna con tecnologia senza fili Bluetooth

1. Collegare il connettore del cavo alla scheda.
2. Fare scorrere la scheda nell'alloggiamento della scheda e instradare il cavo.
3. Rimontare la tastiera (consultare [Tastiera](#)).
4. Rimontare il pannello di controllo centrale (consultare [Coperchio dei comandi centrali](#)).
5. Fare scivolare la batteria nell'alloggiamento fino a quando non scatta in posizione.

[Torna alla pagina Sommario](#)

[Torna alla pagina Sommario](#)

Videocamera (opzionale)

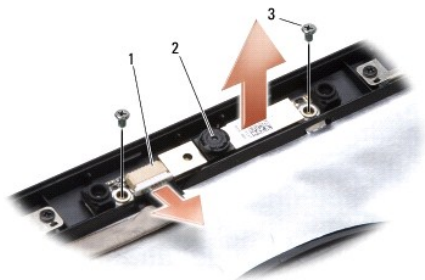
Dell™ Inspiron™ 1318 Manuale di servizio

- [Rimozione della fotocamera](#)
- [Rimontaggio della fotocamera](#)

- ⚠ ATTENZIONE:** prima di effettuare interventi sui componenti interni del computer, seguire le istruzioni di sicurezza fornite assieme al computer.
- 👉 AVVISO:** per evitare eventuali scariche elettrostatiche, scaricare a terra l'elettricità statica del corpo utilizzando una fascetta da polso per la messa a terra o toccando a intervalli regolari una superficie metallica non verniciata (quale un connettore sul retro del computer).
-

Rimozione della fotocamera

1. Seguire le istruzioni in [Operazioni preliminari](#).
2. Rimuovere il gruppo dello schermo (vedere [Schermo](#)).
3. Rimuovere il frontalino dello schermo (vedere [Schermo](#)).
4. Rimuovere il pannello dello schermo (vedere [Schermo](#)).
5. Rimuovere le due viti M2 x 3 mm che fissano la videocamera.
6. Scollegare il cavo della videocamera dal connettore.



1	connettore del cavo della videocamera	2	videocamera	3	viti M2 x 3 mm (2)
---	---------------------------------------	---	-------------	---	--------------------

7. Rimuovere la videocamera.
-

Rimontaggio della fotocamera

1. Collegare il cavo della videocamera al connettore del cavo della videocamera.
2. Allineare la videocamera con i fori delle viti sulla struttura dello schermo.
3. Rimontare le due viti M2 x 3 mm che fissano la videocamera alla struttura dello schermo.
4. Rimontare il pannello dello schermo (vedere [Schermo](#)).
5. Rimontare il frontalino dello schermo (vedere [Schermo](#)).
6. Rimontare il gruppo dello schermo (vedere [Schermo](#)).
7. Fare scivolare la batteria nell'alloggiamento fino a quando non scatta in posizione.

[Torna alla pagina Sommario](#)

[Torna alla pagina Sommario](#)

Scheda del caricabatteria

Dell™ Inspiron™ 1318 Manuale di servizio

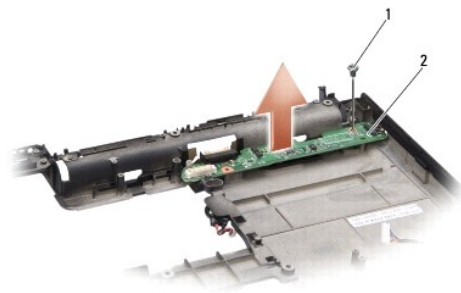
- [Rimozione della scheda del caricabatteria](#)
- [Rimontaggio della scheda del caricabatteria](#)

⚠ ATTENZIONE: prima di eseguire le procedure seguenti, leggere le istruzioni di sicurezza fornite con il computer.

👉 AVVISO: per evitare eventuali scariche elettrostatiche, scaricare a terra l'elettricità statica del corpo utilizzando una fascetta da polso per la messa a terra o toccando a intervalli regolari un connettore sul pannello posteriore del computer.

Rimozione della scheda del caricabatteria

1. Seguire le procedure descritte in [Operazioni preliminari](#).
2. Rimuovere la scheda di sistema (vedere [Scheda di sistema](#)).
3. Rimuovere la vite che fissa la scheda del caricabatteria alla base del computer.



1	vite M2 x 3 mm	2	scheda del caricabatteria
---	----------------	---	---------------------------

4. Sollevare la scheda del caricabatteria dalla base del computer.
-

Rimontaggio della scheda del caricabatteria

1. Allineare il foro della vite sulla scheda del caricabatteria con il foro della vite sulla base del computer.
 2. Rimontare la vite che fissa la scheda del caricabatteria alla base del computer.
 3. Rimontare la scheda di sistema (vedere [Scheda di sistema](#)).
 4. Fare scivolare la batteria nell'alloggiamento fino a quando non scatta in posizione.
-

[Torna alla pagina Sommario](#)

[Torna alla pagina Sommario](#)

Batteria pulsante

Dell™ Inspiron™ 1318 Manuale di servizio

- [Rimozione della batteria pulsante](#)
- [Rimontaggio della batteria pulsante](#)

- ⚠ ATTENZIONE:** prima di eseguire le procedure descritte in questa sezione, seguire le istruzioni di sicurezza spedite assieme al sistema.
- ➡ AVVISO:** per evitare eventuali scariche elettrostatiche, scaricare a terra l'elettricità statica del corpo utilizzando una fascetta da polso per la messa a terra o toccando a intervalli regolari una superficie metallica non verniciata (quale un connettore sul retro del computer).
- ➡ AVVISO:** per evitare danni alla scheda di sistema, rimuovere la batteria dall'apposito alloggiamento prima di cominciare a intervenire sui componenti interni del computer.
-

Rimozione della batteria pulsante

1. Seguire le procedure descritte in [Operazioni preliminari](#).
2. Rimuovere il coperchio del modulo (consultare [Coperchio del modulo](#)).
3. La batteria è incollata al computer, utilizzare un graffietto di plastica per estrarre la batteria pulsante dall'alloggiamento.
4. Scollegare il cavo della batteria pulsante dal connettore della scheda di sistema.



1	connettore del cavo della batteria pulsante	2	batteria pulsante
---	---	---	-------------------

Rimontaggio della batteria pulsante

1. Collegare il cavo della batteria pulsante al connettore della scheda di sistema.
 2. Rimuovere l'adesivo dalla batteria pulsante e farlo aderire alla scheda di sistema.
 3. Rimontare il coperchio del modulo (consultare [Coperchio del modulo](#)).
 4. Fare scivolare la batteria nell'alloggiamento fino a quando non scatta in posizione.
-

[Torna alla pagina Sommario](#)

[Torna alla pagina Sommario](#)

Processore

Dell™ Inspiron™ 1318 Manuale di servizio

- [Rimozione del processore](#)
- [Rimontaggio del processore](#)

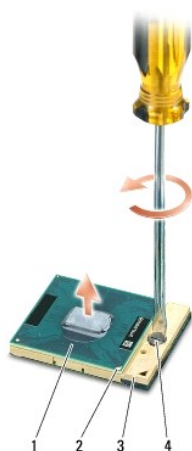
- ⚠ **ATTENZIONE:** prima di effettuare interventi sui componenti interni del computer, seguire le istruzioni di sicurezza fornite assieme al computer.
- ➡ **AVVISO:** per evitare eventuali scariche elettrostatiche, scaricare a terra l'elettricità statica del corpo utilizzando una fascetta da polso per la messa a terra o toccando a intervalli regolari una superficie metallica non verniciata (quale un connettore sul retro del computer).

Rimozione del processore

- ➡ **AVVISO:** per evitare il contatto intermittente tra la vite eccentrica dello zoccolo ZIF e il processore durante la rimozione o il ricollocamento del processore, premere per esercitare una leggera pressione al centro del processore mentre si gira la vite eccentrica.
- ➡ **AVVISO:** per evitare di danneggiare il processore, tenere il cacciavite perpendicolarmente al processore mentre si ruota la vite.

1. Seguire le istruzioni in [Operazioni preliminari](#).
2. Rimuovere il dissipatore di calore del processore (vedere [Dissipatore di calore del processore](#)).
3. Per allentare il connettore ZIF, utilizzare un piccolo cacciavite a lama piatta e ruotare in senso antiorario la vite della camma sino a raggiungere il punto di arresto della camma.

La vite della camma del connettore ZIF fissa il processore alla scheda di sistema. Notare la freccia sulla vite eccentrica dello zoccolo ZIF.



1	processore	2	angolo del piedino 1 del processore	3	connettore ZIF
4	vite della camma del connettore ZIF				

- ➡ **AVVISO:** per garantire il massimo raffreddamento del processore, non toccare le zone di trasferimento termico sul dissipatore di calore del processore. Gli oli della pelle possono ridurre la capacità di trasferimento di calore dei pad termici.
 - ➡ **AVVISO:** tirare in modo perpendicolare il processore durante la rimozione. Prestare attenzione a non piegare i piedini sul processore.
4. Sollevare il processore dal supporto ZIF.

Rimontaggio del processore

- ➡ **AVVISO:** accertarsi che il blocco dell'eccentrico sia in posizione completamente aperta prima di inserire il processore. L'inserimento corretto del processore nello zoccolo ZIF non richiede forza.

➡ **AVVISO:** un processore non correttamente inserito può causare un collegamento intermittente o danni permanenti al processore e allo zoccolo ZIF.

1. Allineare l'angolo del piedino 1 del processore in modo che punti al triangolo sullo zoccolo ZIF e inserire il processore nello zoccolo ZIF.

Quando il processore è correttamente inserito, tutti i quattro angoli sono allineati alla stessa altezza. Se uno o più angoli del processore sono più alti degli altri, il processore non è inserito correttamente.

➡ **AVVISO:** per evitare il contatto intermittente tra la vite eccentrica dello zoccolo ZIF e il processore durante la rimozione o il ricollocamento del processore, premere per esercitare una leggera pressione al centro del processore mentre si gira la vite eccentrica.

2. Serrare lo zoccolo ZIF ruotando in senso orario la vite eccentrica per fissare il processore alla scheda di sistema.
3. Staccare il rivestimento dal cuscinetto termico e far aderire il cuscinetto alla parte del dissipatore di calore che copre il processore.
4. Rimontare il dissipatore di calore del processore (consultare [Dissipatore di calore del processore](#)).
5. Aggiornare il BIOS utilizzando un CD con un programma di aggiornamento del BIOS (consultare [Aggiornamento del BIOS](#)).

[Torna alla pagina Sommario](#)

[Torna alla pagina Sommario](#)

Dissipatore di calore del processore

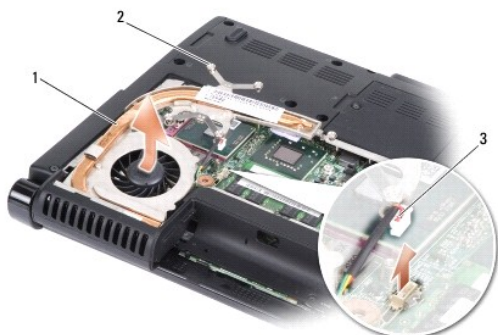
Dell™ Inspiron™ 1318 Manuale di servizio

- [Rimozione del dissipatore di calore del processore](#)
- [Rimontaggio del dissipatore di calore del processore](#)

- ⚠ ATTENZIONE:** prima di effettuare interventi sui componenti interni del computer, seguire le istruzioni di sicurezza fornite assieme al computer.
- ➡ AVVISO:** per evitare eventuali scariche elettrostatiche, scaricare a terra l'elettricità statica del corpo utilizzando una fascetta da polso per la messa a terra o toccando a intervalli regolari una superficie metallica non verniciata (quale un connettore sul retro del computer).

Rimozione del dissipatore di calore del processore

1. Seguire le istruzioni in [Operazioni preliminari](#).
2. Rimuovere il coperchio del modulo (consultare [Coperchio del modulo](#)).
3. Allentare le cinque viti di fissaggio che fissano il dissipatore di calore del processore alla scheda di sistema.



1	dissipatore di calore del processore	2	viti di fissaggio (5)
3	connettore della ventola		

4. Scollegare il connettore della ventola dal connettore della scheda di sistema.

🔍 N.B. la ventola fa parte del dissipatore di calore del processore.

5. Sollevare il dissipatore di calore del processore dal computer facendolo scorrere dalla staffa.

Rimontaggio del dissipatore di calore del processore

- 🔍 N.B.** il cuscinetto termico originale può essere riutilizzato se il processore e il dissipatore di calore originali vengono reinstallati insieme. Se il processore o il dissipatore di calore viene rimontato, utilizzare il pad termico fornito nel kit per assicurarsi che vi sia conduttività termica.
- 🔍 N.B.** questa procedura presume che l'utente abbia già rimosso il dissipatore di calore e sia pronto a rimontarlo.

1. Staccare il rivestimento dal cuscinetto termico e far aderire il cuscinetto alla parte del dissipatore di calore che copre il processore.
2. Fare scorrere il dissipatore di calore del processore sotto la staffa e allineare le cinque viti di fissaggio ai fori sulla scheda di sistema.
3. Serrare le cinque viti di fissaggio.
4. Collegare il connettore della ventola al connettore della scheda di sistema.
5. Rimontare il coperchio del modulo (consultare [Coperchio del modulo](#)).
6. Fare scivolare la batteria nell'alloggiamento fino a quando non scatta in posizione.

[Torna alla pagina Sommario](#)

[Torna alla pagina Sommario](#)

Schermo

Dell™ Inspiron™ 1318 Manuale di servizio

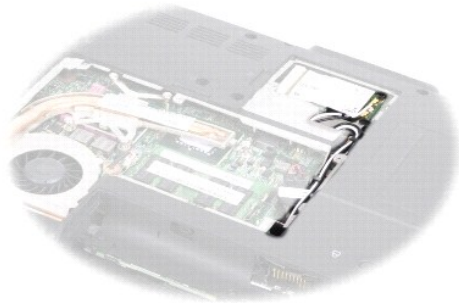
- [Rimozione dello schermo](#)
- [Rimontaggio del gruppo dello schermo](#)
- [Rimozione del frontalino dello schermo](#)
- [Rimontaggio del frontalino dello schermo](#)
- [Rimozione del pannello dello schermo](#)
- [Rimontaggio del pannello dello schermo](#)
- [Rimozione del cavo del pannello dello schermo](#)
- [Rimontaggio del cavo del pannello dello schermo](#)

⚠ ATTENZIONE: prima di eseguire le procedure descritte in questa sezione, seguire le istruzioni di sicurezza spedite assieme al computer.

- **AVVISO:** per evitare eventuali scariche elettrostatiche, scaricare a terra l'elettricità statica del corpo utilizzando una fascetta da polso per la messa a terra o toccando a intervalli regolari una superficie metallica non verniciata (quale un connettore sul retro del computer).
- **AVVISO:** per evitare danni alla scheda di sistema, rimuovere la batteria dall'apposito alloggiamento prima di cominciare a intervenire sui componenti interni del computer.

Rimozione dello schermo

1. Seguire le istruzioni in [Operazioni preliminari](#).
2. Rimuovere i moduli di memoria (consultare [Modulo di memoria](#)).
3. Rimuovere la scheda WLAN (consultare [Scheda WLAN](#)).
4. Notare l'instradamento dei cavi e rimuovere con cura i cavi dell'antenna dalle rispettive guide di instradamento. Allontanare i cavi con i rispettivi connettori dalla scheda di sistema, in modo da lasciare libera la base del computer.



5. Rimuovere le due viti M2,5 x 5 mm dalla base del computer.

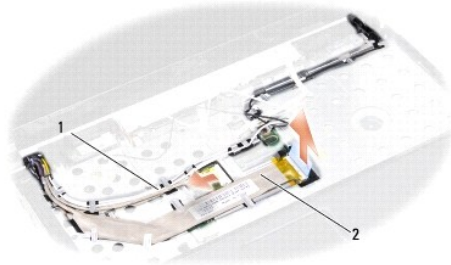


6. Rimuovere la tastiera (vedere [Tastiera](#)).

 **N.B.** annotare come sono stati instradati nelle rispettive guide il cavo dello schermo e il cavo della videocamera.

7. Tirare la linguetta del cavo dello schermo per scollegare il cavo dello schermo dal connettore della scheda di sistema.

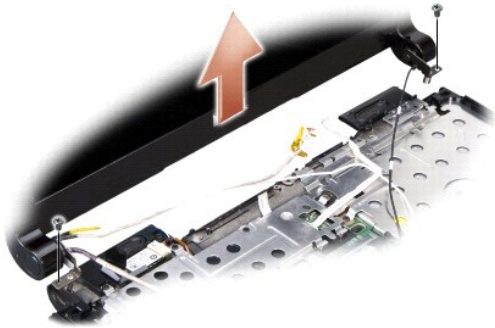
8. Scollegare il cavo della videocamera dal connettore della scheda di sistema.



1	cavo della videocamera	2	cavo dello schermo
---	------------------------	---	--------------------

9. Annotare l'instradamento del cavo e rimuovere con cura i cavi dell'antenna e gli altri cavi dalle guide di instradamento. Estrarre i cavi, in modo da lasciare libero il palm rest.

10. Rimuovere le due viti M2,5 x 5 mm da entrambi i lati del gruppo dello schermo.



11. Sollevare e rimuovere il gruppo dello schermo dalla base del computer.

Rimontaggio del gruppo dello schermo

1. Collegare il cavo dello schermo al connettore sulla scheda di sistema.

2. Collegare il cavo della videocamera al connettore sulla scheda di sistema.

3. Instradare con attenzione i cavi dell'antenna WLAN nelle rispettive guide sul palm rest e nella base del computer.

4. Rimontare le due viti M2,5 x 5 mm su ciascun lato del gruppo dello schermo.

5. Rimontare la tastiera (consultare [Tastiera](#)).

6. Capovolgere il computer e rimontare le due viti M2,5 x 5 mm sulla base del computer.
 7. Instradare con cura i cavi dell'antenna WLAN nelle rispettive guide e collegarli alla scheda WLAN.
 8. Ricollegare la scheda WLAN se appropriato (consultare [Scheda WLAN](#)).
 9. Rimontare i moduli di memoria (consultare [Modulo di memoria](#)).
-

Rimozione del frontalino dello schermo

🔔 **AVVISO:** la cornice dello schermo è estremamente fragile. Prestare attenzione durante la sua rimozione per evitare danni alla cornice.

1. Rimuovere il gruppo dello schermo (vedere [Schermo](#)).
2. Utilizzando la punta delle dita, fare leva con cura sul bordo interno della cornice dello schermo.



3. Rimuovere la cornice dello schermo.
-

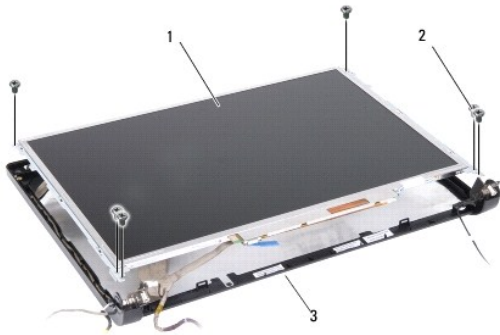
Rimontaggio del frontalino dello schermo

Allineare la cornice dello schermo al pannello dello schermo e farla scattare delicatamente in posizione.

Rimozione del pannello dello schermo

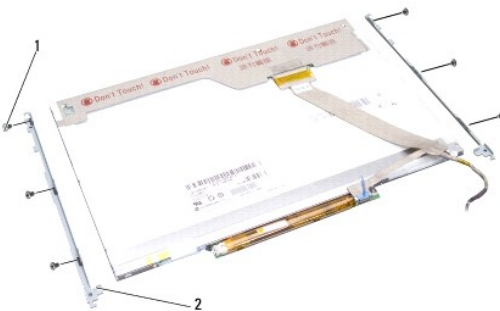
1. Rimuovere il gruppo dello schermo (vedere [Schermo](#)).
2. Rimuovere il frontalino dello schermo (vedere [Schermo](#)).
3. Rimuovere le sei viti che fissano il pannello dello schermo.

🔖 **N.B.** annotare come sono stati instradati i cavi sul pannello dello schermo.



1	schermo	2	viti M2,5 x 5 mm (6)
2	cornice del pannello dello schermo		

4. Rimuovere il pannello dello schermo.
5. Rimuovere le sei viti (tre su ciascun lato) che fissano le staffe dello schermo al pannello dello schermo.



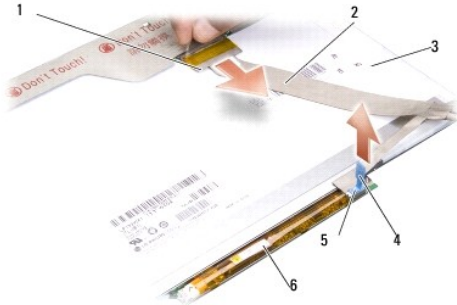
1	viti M2 x 3 mm (6)	2	staffe del pannello dello schermo (2)
---	--------------------	---	---------------------------------------

Rimontaggio del pannello dello schermo

1. Allineare le staffe del pannello dello schermo con il pannello dello schermo.
 2. Rimontare le sei viti che fissano le staffe del pannello dello schermo a ciascun lato del pannello dello schermo.
 3. Allineare il pannello dello schermo con la struttura del pannello dello schermo e rimontare le sei viti.
 4. Instradare i cavi nei rispettivi canali di instradamento.
 5. Rimontare il frontalino dello schermo (vedere [Schermo](#)).
 6. Rimontare il gruppo dello schermo (vedere [Schermo](#)).
-

Rimozione del cavo del pannello dello schermo

1. Rimuovere il gruppo dello schermo (vedere [Schermo](#)).
2. Rimuovere il frontalino dello schermo (vedere [Schermo](#)).
3. Rimuovere il pannello dello schermo (vedere [Schermo](#)).
4. Capovolgere il pannello dello schermo e collocarlo su una superficie pulita.
5. Tirare delicatamente la linguetta sul cavo flessibile per scollegare il cavo flessibile dal connettore sulla scheda inverter.
6. Sollevare il nastro per scollegare il cavo flessibile dal connettore sul retro dell pannello dello schermo.



1	connettore del cavo flessibile superiore	2	cavo flessibile
3	retro del pannello dello schermo	4	linguetta di estrazione
5	connettore del cavo flessibile inferiore	6	scheda dell'invertitore

Rimontaggio del cavo del pannello dello schermo

➡ **AVVISO:** per evitare di danneggiare la scheda inverter quando si rimonta il cavo flessibile, sostenere la parte inferiore della scheda inverter con un dito quando si rimonta il cavo flessibile. Non piegare la scheda inverter.

1. Collegare il cavo flessibile al connettore sulla scheda inverter.
2. Collegare l'altra estremità del cavo flessibile al connettore sul retro del pannello dello schermo e fare aderire l'adesivo in posizione.
3. Rimontare il pannello dello schermo (vedere [Schermo](#)).
4. Rimontare il frontalino dello schermo (vedere [Schermo](#)).
5. Rimontare il gruppo dello schermo (vedere [Schermo](#)).

[Torna alla pagina Sommario](#)

[Torna alla pagina Sommario](#)

Disco rigido

Dell™ Inspiron™ 1318 Manuale di servizio

- [Rimozione del disco rigido](#)
- [Rimontaggio del disco rigido](#)

⚠ ATTENZIONE: prima di eseguire le procedure descritte in questa sezione, seguire le istruzioni di sicurezza spedite assieme al computer.

⚠ ATTENZIONE: non toccare l'alloggiamento metallico del disco rigido se l'unità è calda quando viene rimossa dal computer.

⚠ AVVISO: per evitare la perdita di dati, spegnere il computer (vedere [Spegnimento del computer](#)) prima di rimuovere il disco rigido. Non rimuovere il disco rigido quando il computer è acceso o in stato di sospensione.

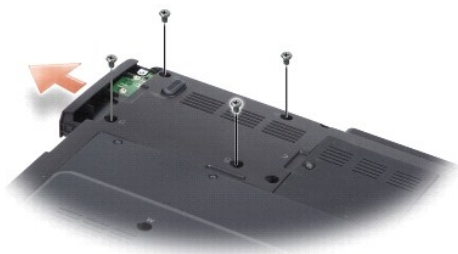
⚠ AVVISO: i dischi rigidi sono estremamente fragili. Fare attenzione quando si maneggia il disco rigido.

📌 N.B. Dell non garantisce la compatibilità, né fornisce supporto per dischi rigidi provenienti da fonti diverse da Dell.

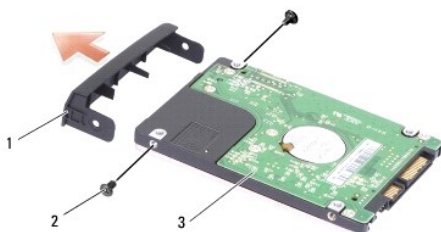
📌 N.B. se si sta installando un disco rigido che proviene da un fornitore diverso da Dell, è necessario installare un sistema operativo, driver e utilità sul nuovo disco rigido (consultare "Ripristino del sistema operativo" e "Reinstallazione di driver e utilità" nella *Guida all'installazione*).

Rimozione del disco rigido

1. Seguire le procedure descritte in [Operazioni preliminari](#).
2. Rimuovere le quattro viti M3 x 3 mm e fare scorrere allontanando il disco rigido dall'alloggiamento.



3. Rimuovere le due viti da entrambi i lati della staffa del disco rigido ed estrarre il disco rigido dalla staffa.




1	supporto del disco rigido	2	viti M2 x 3 mm (2)
3	disco rigido		

⚠ AVVISO: quando il disco rigido non è presente nel computer, conservarlo in un imballaggio antistatico (consultare "Protezione dalle scariche elettrostatiche" nelle istruzioni di sicurezza spedite con il computer).

Rimontaggio del disco rigido

1. Estrarre la nuova unità dall'imballaggio.

 **N.B.** conservare l'imballaggio originale, che potrà essere usato in futuro per riporre o spedire l'unità.

2. Inserire il disco rigido nella staffa e rimontare le due viti M2 x 3 mm su entrambi i lati.
 3. Inserire il disco rigido nell'alloggiamento.
 4. Rimontare le quattro viti M3 x 3 mm sul disco rigido.
 5. Fare scivolare la batteria nell'alloggiamento fino a quando non scatta in posizione.
 6. Installare il sistema operativo per il computer, in base a necessità (consultare "Ripristino del sistema operativo" nella *Guida all'installazione*).
 7. Installare i driver e le utilità del computer, come necessario (consultare "Reinstallazione di driver e utilità" nella *Guida all'installazione*).
-

[Torna alla pagina Sommario](#)

[Torna alla pagina Sommario](#)

Coperchio dei comandi centrali

Dell™ Inspiron™ 1318 Manuale di servizio

- [Rimozione del coperchio dei comandi centrali](#)
- [Rimontaggio del coperchio dei comandi centrali](#)

- ⚠ ATTENZIONE:** prima di eseguire le procedure descritte in questa sezione, seguire le istruzioni di sicurezza spedite assieme al computer.
- ➡ **AVVISO:** per evitare eventuali scariche elettrostatiche, scaricare a terra l'elettricità statica del corpo utilizzando una fascetta da polso per la messa a terra o toccando a intervalli regolari una superficie metallica non verniciata (quale un connettore sul retro del computer).
- ➡ **AVVISO:** per evitare danni alla scheda di sistema, rimuovere la batteria dall'apposito alloggiamento prima di cominciare a intervenire sui componenti interni del computer.
-

Rimozione del coperchio dei comandi centrali

1. Seguire le procedure descritte in [Operazioni preliminari](#).
2. Rimuovere le due viti M2 x 3 mm che fissano il coperchio dei comandi centrali.



3. Capovolgere il computer e aprire lo schermo per quanto possibile.
- ➡ **AVVISO:** prestare molta attenzione quando si rimuove il coperchio dei comandi centrali. Il connettore del cavo è molto fragile.
4. Estrarre il coperchio del coperchio dei comandi centrali e capovolgerlo sulla tastiera.
 5. Sollevare la linguetta di fissaggio del cavo e scollegare il cavo del coperchio dei comandi centrali.



1	linguetta di sbloccaggio del cavo	2	cavo del coperchio del controllo centrale
3	coperchio del controllo centrale		

6. Rimuovere il coperchio dei comandi centrali.
-

Rimontaggio del coperchio dei comandi centrali

1. Inserire il cavo del coperchio dei comandi centrali nel connettore e spingere la linguetta di fissaggio del cavo per fissare il cavo.
2. Fare scattare il coperchio di controllo centrale in posizione.
3. Capovolgere il computer e rimontare le due viti M2 x 3 mm che fissano il coperchio di controllo centrale alla base del computer.
4. Fare scivolare la batteria nell'alloggiamento fino a quando non scatta in posizione.

[Torna alla pagina Sommario](#)

[Torna alla pagina Sommario](#)

Tastiera

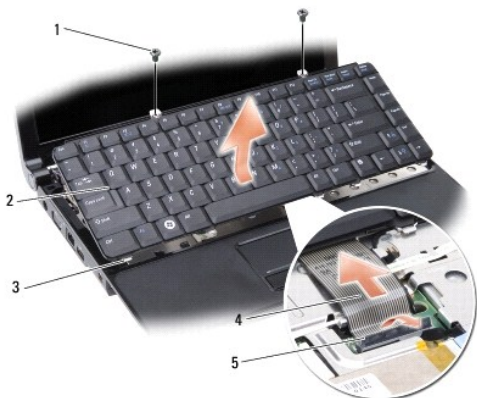
Dell™ Inspiron™ 1318 Manuale di servizio

- [Rimozione della tastiera](#)
- [Rimontaggio della tastiera](#)

- ⚠ **ATTENZIONE:** prima di eseguire le procedure descritte in questa sezione, seguire le istruzioni di sicurezza spedite assieme al computer.
- ➡ **AVVISO:** per evitare eventuali scariche elettrostatiche, scaricare a terra l'elettricità statica del corpo utilizzando una fascetta da polso per la messa a terra o toccando a intervalli regolari una superficie metallica non verniciata (quale un connettore sul retro del computer).
- ➡ **AVVISO:** per evitare danni alla scheda di sistema, rimuovere la batteria dall'apposito alloggiamento prima di cominciare a intervenire sui componenti interni del computer.

Rimozione della tastiera

1. Seguire le procedure descritte in [Operazioni preliminari](#).
2. Rimuovere il coperchio dei comandi centrali (consultare [Coperchio dei comandi centrali](#)).
3. Rimuovere le tre viti M2 x 2 mm nella parte superiore della tastiera.
- ➡ **AVVISO:** i coperchietti dei tasti sono fragili, si spostano facilmente e rimetterli al loro posto richiede molto tempo. Fare attenzione quando si rimuove e si maneggia la tastiera.
- ➡ **AVVISO:** fare attenzione quando si rimuove e si maneggia la tastiera. In caso contrario, potrebbe esserci il rischio di graffiare il pannello dello schermo.
4. Sollevare con attenzione la tastiera e mantenerla sollevata per consentire l'accesso al connettore della tastiera.



1	viti M2 x 2 mm (2)	2	tastiera
3	linguette della tastiera (5)	4	cavo della tastiera
5	linguetta di plastica		

5. Sollevare la linguetta di plastica che fissa il cavo della tastiera al connettore sulla scheda di sistema e rimuovere il cavo della tastiera.
6. Sollevare la tastiera dal sistema.

Rimontaggio della tastiera

- ➡ **AVVISO:** i coperchietti dei tasti sono fragili, si spostano facilmente e rimetterli al loro posto richiede molto tempo. Fare attenzione quando si rimuove e si maneggia la tastiera.
1. Fare scorrere il cavo della tastiera nel connettore e premere verso il basso la linguetta di plastica fino a quando non si inserisce in posizione con un clic.
 2. Allineare le cinque linguette sulla parte inferiore della tastiera e farle scorrere sotto il palm rest.

3. Rimontare le due viti M2 x 2 mm nella parte superiore della tastiera.
 4. Rimuovere il coperchio dei comandi centrali (consultare [Coperchio dei comandi centrali](#)).
 5. Fare scivolare la batteria nell'alloggiamento fino a quando non scatta in posizione.
-

[Torna alla pagina Sommario](#)

[Torna alla pagina Sommario](#)

Modulo di memoria

Dell™ Inspiron™ 1318 Manuale di servizio

- [Rimozione dei moduli di memoria](#)
- [Rimontaggio dei moduli di memoria](#)

⚠ ATTENZIONE: prima di eseguire le procedure descritte in questa sezione, seguire le istruzioni di sicurezza spedite assieme al computer.

➡ AVVISO: per evitare eventuali scariche elettrostatiche, scaricare a terra l'elettricità statica del corpo utilizzando una fascetta da polso per la messa a terra o toccando a intervalli regolari una superficie metallica non verniciata (quale un connettore sul retro del computer).

È possibile espandere la memoria del computer installando dei moduli di memoria sulla scheda di sistema. Consultare "Specifiche" nella *Guida all'installazione* per informazioni sulla memoria supportata dal computer. Assicurarsi di installare solo moduli di memoria adatti al computer.

📌 N.B. i moduli di memoria acquistati da Dell sono coperti dalla garanzia del computer.

Il computer dispone di due zoccoli per SODIMM accessibili dall'utente, entrambi accessibili dal fondo del computer.

➡ AVVISO: se è necessario installare i moduli di memoria in entrambi i connettori, installare in primo luogo un modulo di memoria nel connettore che si trova nella parte inferiore del computer (DIMM 1) prima di installare un modulo nel connettore direttamente sopra di esso (DIMM 2).

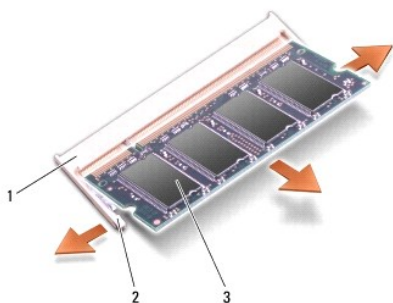
Rimozione dei moduli di memoria

➡ AVVISO: se nel connettore DIMM 2 è installato un modulo di memoria, rimuoverlo prima di rimuovere il modulo di memoria dal connettore DIMM 1. In caso contrario, si potrebbero danneggiare i moduli di memoria.

1. Seguire le procedure descritte in [Operazioni preliminari](#).
2. Rimuovere il coperchio del modulo (consultare [Coperchio del modulo](#)).

➡ AVVISO: per evitare danni al connettore del modulo di memoria, non usare attrezzi per allargare i fermagli di fissaggio che bloccano il modulo di memoria.

3. Usando le punta delle dita, allargare con cautela i fermagli di fissaggio alle estremità del connettore del modulo di memoria, fino a farlo sollevare.
4. Estrarre il modulo dal connettore.

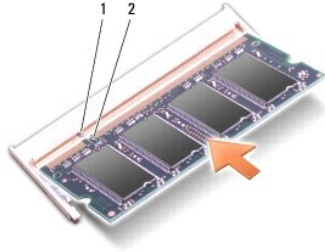


1	connettore dei moduli di memoria	2	fermagli di fissaggio (2)
3	modulo di memoria		

Rimontaggio dei moduli di memoria

1. Allineare la tacca nel connettore nel bordo del modulo con la linguetta nella fessura del connettore.
2. Far scivolare saldamente il modulo nella fessura con un angolazione di 45 gradi, quindi ruotarlo verso il basso fino a farlo scattare in posizione. Se ciò non avviene, rimuovere il modulo e reinstallarlo.

📌 N.B. se il modulo di memoria non è installato correttamente, il computer non si avvia.



1	linguetta	2	tacca
---	-----------	---	-------

3. Rimontare il coperchio del modulo (consultare [Coperchio del modulo](#)).
4. Fare scivolare la batteria nell'alloggiamento fino a quando non scatta in posizione.
5. Accendere il computer.

All'avvio il computer rileva la memoria aggiuntiva e aggiorna automaticamente le informazioni relative alla configurazione del sistema.

Per confermare la quantità di memoria installata nel computer, fare clic su **Start**  → **Guida in linea e supporto tecnico** → **Informazioni sul sistema Dell**.

[Torna alla pagina Sommario](#)

[Torna alla pagina Sommario](#)

Scheda WLAN

Dell™ Inspiron™ 1318 Manuale di servizio

- [Rimozione della scheda WLAN](#)
- [Rimontaggio della scheda WLAN](#)

⚠ ATTENZIONE: prima di eseguire le procedure descritte in questa sezione, seguire le istruzioni di sicurezza spedite assieme al sistema.

👉 AVVISO: per evitare danni alla scheda di sistema, rimuovere la batteria dall'apposito alloggiamento prima di cominciare a intervenire sui componenti interni del computer.

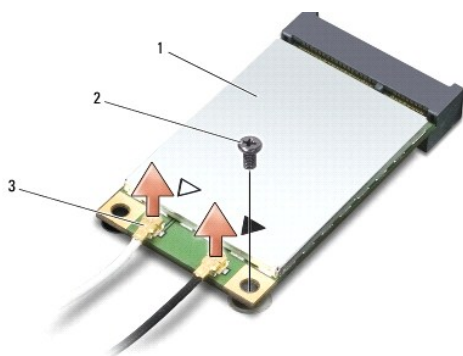
📌 N.B. se si è ordinata una scheda WLAN con il computer, la scheda è già installata.

Rimozione della scheda WLAN

1. Seguire le procedure descritte in [Operazioni preliminari](#).
2. Allentare la vite di fissaggio sul coperchio etichettata "C" e rimuovere il coperchio.

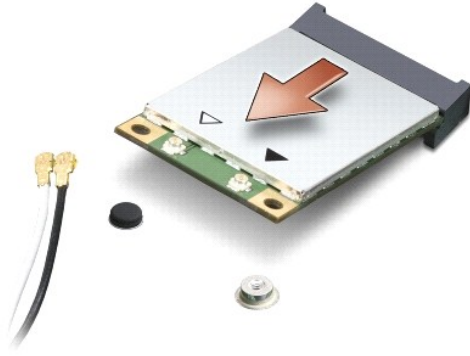


3. Disconnettere i cavi dell'antenna dalla scheda WLAN.



1	scheda WLAN	2	vite di fissaggio M2 x 3 mm	3	connettori dei cavi dell'antenna (2)
---	-------------	---	-----------------------------	---	--------------------------------------

4. Sganciare la scheda WLAN rimuovendo la vite di fissaggio.
5. Estrarre la scheda WLAN dal connettore della scheda di sistema.



Rimontaggio della scheda WLAN

➔ **AVVISO:** i connettori sono calettati per evitare inserzioni errate. Se si incontra resistenza, controllare i connettori sulla scheda e sulla scheda di sistema e allineare correttamente la scheda.

➔ **AVVISO:** per evitare di danneggiare la scheda WLAN, non porre mai cavi sopra o sotto la scheda.

1. Inserire nello slot il connettore della scheda WLAN con un angolo di 45 gradi e premere verso il basso l'altra estremità della scheda WLAN.
2. Rimontare la vite di fissaggio M2 x 3 mm.
3. Collegare i cavi dell'antenna alla scheda WLAN che si sta installando. Se la scheda WLAN ha due triangoli sull'etichetta (bianco e nero), collegare:
 - 1 collegare il cavo bianco dell'antenna al connettore denominato "main" (triangolo bianco)
 - 1 collegare il cavo nero dell'antenna al connettore denominato "aux" (triangolo nero)

Se la scheda WLAN ha tre triangoli sull'etichetta (bianco, nero e grigio), collegare:

- 1 il cavo bianco dell'antenna al triangolo bianco
 - 1 il cavo nero dell'antenna al triangolo nero
 - 1 il cavo grigio dell'antenna al triangolo grigio
4. Fissare i cavi dell'antenna inutilizzati nel manicotto di protezione in mylar.
 5. Rimontare il coperchio della WLAN e serrare la vite di fissaggio.
 6. Fare scivolare la batteria nell'alloggiamento fino a quando non scatta in posizione.

[Torna alla pagina Sommario](#)

[Torna alla pagina Sommario](#)

Unità ottica

Dell™ Inspiron™ 1318 Manuale di servizio

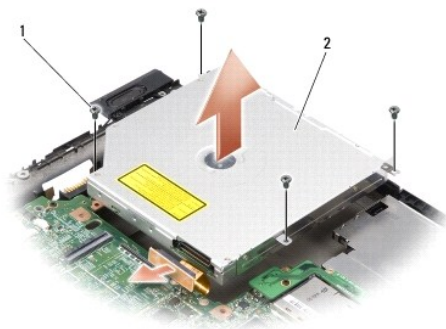
- [Rimozione dell'unità ottica](#)
- [Rimontaggio dell'unità ottica](#)

⚠ ATTENZIONE: prima di eseguire le procedure seguenti, leggere le istruzioni di sicurezza fornite con il computer.

⚡ AVVISO: per evitare eventuali scariche elettrostatiche, scaricare a terra l'elettricità statica del corpo utilizzando una fascetta da polso per la messa a terra o toccando a intervalli regolari una superficie metallica non verniciata (quale il retro del computer).

Rimozione dell'unità ottica

1. Seguire le procedure descritte in [Operazioni preliminari](#).
2. Rimuovere il gruppo dello schermo (vedere [Schermo](#)).
3. Rimuovere la tastiera (vedere [Tastiera](#)).
4. Rimuovere il palm rest (vedere [Palm rest](#)).
5. Rimuovere le quattro viti M2 x 3 mm che fissano l'unità ottica alla base del computer.



1	viti M2 x 3 mm (4)	2	unità ottica
---	--------------------	---	--------------

6. Estrarre l'unità ottica dalla base del computer.
 7. Estrarre il connettore dalla parte posteriore dell'unità ottica.
-

Rimontaggio dell'unità ottica

1. Fissare il connettore alla parte posteriore dell'unità ottica.
 2. Rimontare l'unità ottica e le quattro viti M2 x 3 mm che fissano l'unità ottica alla base del computer.
 3. Rimontare il palm rest (vedere [Palm rest](#)).
 4. Rimontare la tastiera (vedere [Tastiera](#)).
 5. Rimontare il gruppo dello schermo (vedere [Schermo](#)).
 6. Fare scivolare la batteria nell'alloggiamento fino a quando non scatta in posizione.
-

[Torna alla pagina Sommario](#)

[Torna alla pagina Sommario](#)

Palm rest

Dell™ Inspiron™ 1318 Manuale di servizio

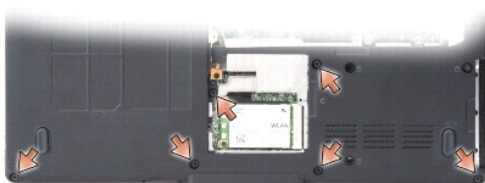
- [Rimozione del palm rest](#)
- [Rimontaggio del palm rest](#)

⚠ ATTENZIONE: prima di eseguire le procedure descritte in questa sezione, seguire le istruzioni di sicurezza spedite assieme al computer.

➡ AVVISO: per evitare eventuali scariche elettrostatiche, scaricare a terra l'elettricità statica del corpo utilizzando una fascetta da polso per la messa a terra o toccando a intervalli regolari una superficie metallica non verniciata (quale il retro del computer).

Rimozione del palm rest

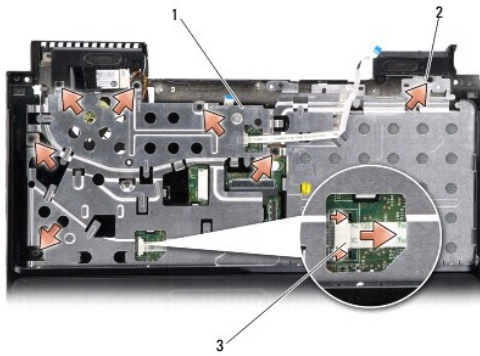
1. Seguire le istruzioni in [Operazioni preliminari](#).
2. Rimuovere eventuali schede installate nello slot ExpressCard.
3. Rimuovere eventuali moduli di memoria installati e schede WLAN (consultare [Modulo di memoria](#) e [Scheda WLAN](#)).
4. Rimuovere il disco rigido (consultare [Disco rigido](#)).
5. Rimuovere il gruppo dello schermo (consultare [Schermo](#)).
6. Rimuovere la scheda interna con tecnologia wireless Bluetooth® (consultare [Scheda interna con tecnologia senza fili Bluetooth®](#)).
7. Capovolgere il computer e rimuovere le sei viti M2,5 x 5 mm dalla base del computer.



8. Capovolgere il computer e rimuovere le sette viti dalla parte superiore del palm rest.

➡ AVVISO: tirare dalla linguetta in plastica sulla parte superiore del connettore per evitare di danneggiare il connettore.

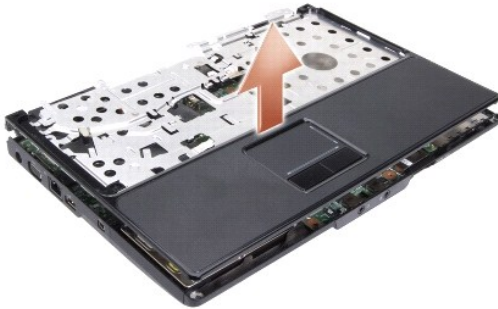
9. Premere la linguetta nera dal connettore della scheda di sistema per scollegare il cavo del touchpad. Utilizzare la linguetta di plastica per estrarre il cavo del touchpad dal connettore della scheda di sistema.



1	supporto per il polso	2	viti M2,5 x 2 mm (3) e viti M2 x 3 mm (4)
3	cavo del touchpad		

AVVISO: separare con cura il palm rest dalla base del computer per evitare danni al palm rest.

- Iniziando dal centro del palm rest, utilizzare le dita per separare il palm rest dalla base del computer sollevando la parte interna del palm spingendolo verso l'esterno.



Rimontaggio del palm rest

- Allineare il palm rest alla base del computer e farlo scattare delicatamente in posizione.
- Collegare il cavo del touchpad al connettore sulla scheda di sistema e premere la linguetta nera verso il connettore.
- Rimontare le sette viti sulla parte superiore del palm rest.
- Capovolgere il computer e rimontare le sei viti nella base del computer.
- Rimontare il gruppo dello schermo (vedere [Schermo](#)).
- Rimontare la scheda interna con tecnologia wireless Bluetooth® (consultare [Scheda interna con tecnologia senza fili Bluetooth®](#)).
- Rimontare la scheda nello slot ExpressCard.
- Rimontare la scheda WLAN (consultare [Scheda WLAN](#)).

9. Rimontare il disco rigido (vedere [Disco rigido](#)).
 10. Fare scivolare la batteria nell'alloggiamento fino a quando non scatta in posizione.
-

[Torna alla pagina Sommario](#)

[Torna alla pagina Sommario](#)

Lettores di schede ExpressCard

Dell™ Inspiron™ 1318 Manuale di servizio

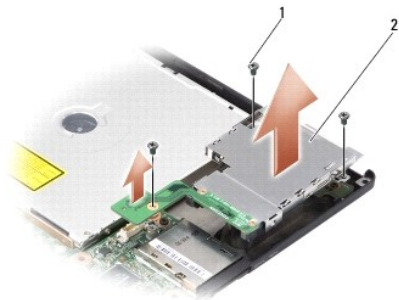
- [Rimozione del lettore di schede ExpressCard](#)
- [Rimontaggio del lettore di schede ExpressCard](#)

⚠ ATTENZIONE: prima di eseguire le procedure seguenti, leggere le istruzioni di sicurezza fornite con il computer.

⚡ AVVISO: per evitare eventuali scariche elettrostatiche, scaricare a terra l'elettricità statica del corpo utilizzando una fascetta da polso per la messa a terra o toccando a intervalli regolari un connettore sul pannello posteriore del computer.

Rimozione del lettore di schede ExpressCard

1. Seguire le procedure descritte in [Operazioni preliminari](#).
2. Rimuovere eventuali schede installate nello slot ExpressCard.
3. Rimuovere il gruppo dello schermo (vedere [Schermo](#)).
4. Rimuovere il palm rest (vedere [Palm rest](#)).
5. Rimuovere le tre viti M2 x 3 mm che fissano il lettore di schede ExpressCard alla base del computer.



1	viti M2 x 3 mm (3)	2	lettore di schede ExpressCard
---	--------------------	---	-------------------------------

6. Sollevare il lettore di schede ExpressCard per 5 mm per scollegarlo dalla scheda di sistema.

Rimontaggio del lettore di schede ExpressCard

1. Fissare il lettore di schede ExpressCard alla base del computer rimontando le tre viti M2 x 3 mm.
2. Rimontare il palm rest (vedere [Palm rest](#)).
3. Rimontare il gruppo dello schermo (vedere [Schermo](#)).
4. Rimontare eventuali schede installate nello slot ExpressCard.
5. Fare scivolare la batteria nell'alloggiamento fino a quando non scatta in posizione.

[Torna alla pagina Sommario](#)

[Torna alla pagina Sommario](#)

Scheda di alimentazione

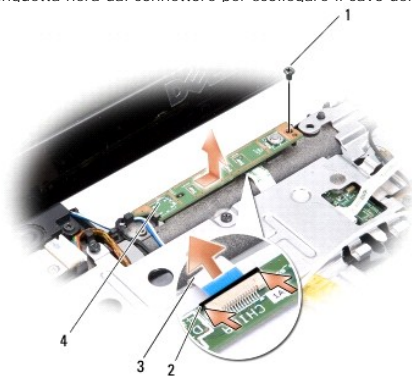
Dell™ Inspiron™ 1318 Manuale di servizio

- [Rimozione della scheda di alimentazione](#)
- [Rimontaggio della scheda di alimentazione](#)

- ⚠ ATTENZIONE:** prima di eseguire le procedure descritte in questa sezione, seguire le istruzioni di sicurezza spedite assieme al computer.
- ➡ **AVVISO:** per evitare eventuali scariche elettrostatiche, scaricare a terra l'elettricità statica del corpo utilizzando una fascetta da polso per la messa a terra o toccando a intervalli regolari una superficie metallica non verniciata (quale un connettore sul retro del computer).
- ➡ **AVVISO:** per evitare danni alla scheda di sistema, rimuovere la batteria dall'apposito alloggiamento prima di cominciare a intervenire sui componenti interni del computer.

Rimozione della scheda di alimentazione

1. Seguire le procedure descritte in [Operazioni preliminari](#).
 2. Rimuovere il coperchio dei comandi centrali (consultare [Coperchio dei comandi centrali](#)).
 3. Rimuovere la tastiera (vedere [Tastiera](#)).
 4. Rimuovere la vite che fissa la scheda di alimentazione alla scheda di sistema.
- ➡ **AVVISO:** fare molta attenzione quando si scollega il cavo. Il connettore del cavo è molto fragile.
- ➡ **AVVISO:** fare molta attenzione quando si rimuove e si maneggia la scheda di alimentazione. In caso contrario, potrebbe esserci il rischio di graffiare il pannello dello schermo.
5. Sollevare e ruotare la scheda di alimentazione per accedere al connettore della scheda di alimentazione.
 6. Premere la linguetta nera dal connettore per scollegare il cavo della scheda di alimentazione.



1	vite M2 x 2 mm	2	linguetta nera
3	cavo della scheda di alimentazione	4	scheda di alimentazione

Rimontaggio della scheda di alimentazione

1. Inserire il cavo della scheda di alimentazione nel connettore.
2. Premere la linguetta nera verso il connettore per fissare il cavo della scheda di alimentazione.
3. Allineare il foro della vite sulla scheda di alimentazione con il foro sulla scheda di sistema e rimontare la vite.
4. Rimontare la tastiera (consultare [Tastiera](#)).
5. Rimontare il pannello di controllo centrale (consultare [Coperchio dei comandi centrali](#)).

6. Fare scivolare la batteria nell'alloggiamento fino a quando non scatta in posizione.

[Torna alla pagina Sommario](#)

[Torna alla pagina Sommario](#)

Gruppo dell'interruttore per la rete senza fili

Dell™ Inspiron™ 1318 Manuale di servizio

- [Rimozione del gruppo dell'interruttore per la rete senza fili](#)
- [Rimontaggio del gruppo dell'interruttore per la rete senza fili](#)

- ⚠ ATTENZIONE:** prima di eseguire le procedure descritte in questa sezione, seguire le istruzioni di sicurezza spedite assieme al computer.
- ➡ AVVISO:** per evitare eventuali scariche elettrostatiche, scaricare a terra l'elettricità statica del corpo utilizzando una fascetta da polso per la messa a terra o toccando a intervalli regolari una superficie metallica non verniciata (quale il retro del computer).
- ➡ AVVISO:** maneggiare i componenti e le schede tenendoli dai bordi, evitando di toccare i piedini o i contatti.

Rimozione del gruppo dell'interruttore per la rete senza fili

1. Seguire le istruzioni in [Operazioni preliminari](#).
2. Rimuovere la scheda di sistema (vedere [Scheda di sistema](#)).
3. Rimuovere le due viti M2 x 3 mm da entrambi i lati della scheda del gruppo dell'interruttore per la rete senza fili e sollevarlo dalla base del computer.



1	viti M2 x 3 mm (2)	2	scheda del gruppo dell'interruttore per la rete senza fili	3	connettore del cavo del gruppo dell'interruttore per la rete senza fili
---	--------------------	---	--	---	---

Rimontaggio del gruppo dell'interruttore per la rete senza fili

1. Fissare la scheda del gruppo dell'interruttore per la rete senza fili alla base del computer rimontando le due viti M2 x 3 mm.
2. Ricollocare la scheda di sistema (vedere [Scheda di sistema](#)).
3. Fare scivolare la batteria nell'alloggiamento fino a quando non scatta in posizione.

[Torna alla pagina Sommario](#)

[Torna alla pagina Sommario](#)

Altoparlante

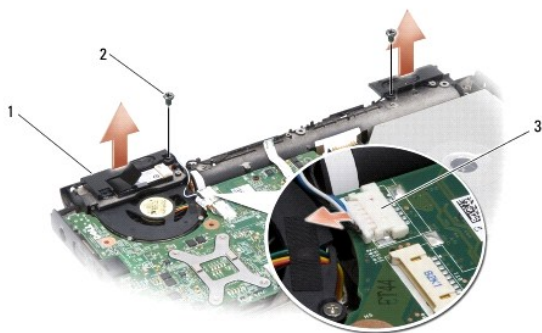
Dell™ Inspiron™ 1318 Manuale di servizio

- [Rimozione dell'altoparlante](#)
- [Rimontaggio dell'altoparlante](#)

- ⚠ ATTENZIONE:** prima di eseguire le procedure descritte in questa sezione, seguire le istruzioni di sicurezza spedite assieme al computer.
- 👉 AVVISO:** per evitare eventuali scariche elettrostatiche, scaricare a terra l'elettricità statica del corpo utilizzando una fascetta da polso per la messa a terra o toccando a intervalli regolari una superficie metallica non verniciata (quale il retro del computer).

Rimozione dell'altoparlante

1. Seguire le istruzioni in [Operazioni preliminari](#).
2. Rimuovere eventuali schede installate dallo slot ExpressCard.
3. Rimuovere eventuali moduli di memoria installati e schede WLAN (consultare [Modulo di memoria](#) e [Scheda WLAN](#)).
4. Rimuovere il disco rigido (consultare [Disco rigido](#)).
5. Rimuovere il gruppo dello schermo (vedere [Schermo](#)).
6. Rimuovere il palm rest (vedere [Palm rest](#)).
7. Rimuovere le due viti M2 x 3 mm che fissano gli altoparlanti alla base del computer.
8. Scollegare il cavo degli altoparlanti dal relativo connettore sulla scheda di sistema.



1	altoparlanti	2	viti M2 x 3 mm dell'altoparlante (2)
3	connettore altoparlanti		

Rimontaggio dell'altoparlante

1. Collegare il cavo degli altoparlanti al relativo connettore sulla scheda di sistema.
2. Rimontare le due viti M2 x 3 mm che fissano gli altoparlanti alla base del computer.
3. Rimontare il palm rest (vedere [Palm rest](#)).
4. Rimontare il gruppo dello schermo (vedere [Schermo](#)).
5. Rimontare il disco rigido (vedere [Disco rigido](#)).
6. Rimontare la scheda WLAN e i moduli di memoria (consultare [Scheda WLAN](#) e [Modulo di memoria](#)).

7. Rimontare la scheda nello slot ExpressCard.
 8. Fare scivolare la batteria nell'alloggiamento fino a quando non scatta in posizione.
-


[Torna alla pagina Sommario](#)


[Torna alla pagina Sommario](#)

Scheda di sistema

Dell™ Inspiron™ 1318 Manuale di servizio


- [Rimozione della scheda di sistema](#)
- [Rimontaggio della scheda di sistema](#)

 **ATTENZIONE:** prima di eseguire le procedure descritte in questa sezione, seguire le istruzioni di sicurezza spedite assieme al computer.

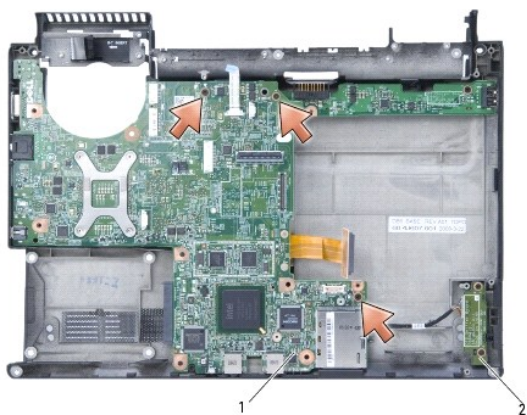
 **AVVISO:** per evitare eventuali scariche elettrostatiche, scaricare a terra l'elettricità statica del corpo utilizzando una fascetta da polso per la messa a terra o toccando a intervalli regolari una superficie metallica non verniciata (quale il retro del computer).

Rimozione della scheda di sistema

Il chip del BIOS della scheda di sistema contiene il numero di servizio, che è anche visibile sull'etichetta con codice a barre sul fondo del computer. Il kit di sostituzione della scheda di sistema include un CD che fornisce l'utilità per trasferire il Service Tag alla scheda di sistema di sostituzione.

 **AVVISO:** maneggiare i componenti e le schede tenendoli dai bordi, evitando di toccare i piedini o i contatti.

1. Seguire le istruzioni in [Operazioni preliminari](#).
2. Rimuovere eventuali schede installate dallo slot ExpressCard.
3. Rimuovere eventuali moduli di memoria installati e schede WLAN (consultare [Modulo di memoria](#) e [Scheda WLAN](#)).
4. Rimuovere il disco rigido (consultare [Disco rigido](#)).
5. Rimuovere il dissipatore di calore del processore (vedere [Dissipatore di calore del processore](#)).
6. Rimuovere il processore (consultare [Processore](#)).
7. Rimuovere la batteria a bottone (consultare [Batteria pulsante](#)).
8. Rimuovere la scheda interna con tecnologia wireless Bluetooth® (consultare [Scheda interna con tecnologia senza fili Bluetooth®](#)).
9. Rimuovere il gruppo dello schermo (vedere [Schermo](#)).
10. Rimuovere il palm rest (vedere [Palm rest](#)).
11. Rimuovere l'unità ottica (vedere [Unità ottica](#)).
12. Rimuovere il lettore di schede ExpressCard (consultare [Lettore di schede ExpressCard](#)).
13. Scollegare il cavo del pulsante di accensione dal connettore della scheda di sistema.
14. Scollegare il coperchio del controllo centrale dal connettore della scheda di sistema.
15. Scollegare il cavo degli altoparlanti dal connettore della scheda di sistema.
16. Scollegare il cavo del gruppo dell'interruttore per la rete senza dalla scheda di sistema.
17. Rimuovere le altre tre viti M2,5 x 5 mm che fissano la scheda di sistema alla base del computer.



1	scheda di sistema	2	scheda del gruppo dell'interruttore per la rete senza
---	-------------------	---	---

18. Sollevare la scheda di sistema da un angolo verso il lato del computer ed estrarla dalla base del computer.

Rimontaggio della scheda di sistema

1. Seguire la procedura descritta in [Rimozione della scheda di sistema](#) in ordine inverso.

➡ **AVVISO:** prima di accendere il computer, rimontare tutte le viti e accertarsi che non rimanga alcuna vite all'interno del computer. In questo caso il computer potrebbe danneggiarsi.

2. Fare scivolare la batteria nell'alloggiamento fino a quando non scatta in posizione.

3. Accendere il computer.

🔧 **N.B.** dopo aver rimontato la scheda di sistema, immettere il Service Tag del computer nel BIOS della scheda di sistema di ricambio.

4. Inserire il CD che accompagna la scheda di sistema di ricambio nell'apposita unità. Seguire le istruzioni visualizzate.

[Torna alla pagina Sommario](#)